

# Informace občanům o komunálních odpadech dle § 60, odst. 4 zákona o odpadech 541/2020 Sb. za rok 2022 v obci/měště/městysi: Obec Skršín

## A. Základní data o produkci komunálních odpadů a nakládání s nimi a plnění separačních cílů a využití třídící slevy.

*Poznámka: Grafy a tabulky obsažené v této informaci obsahují data vycházející z množství předaných odpadů hlavnímu poskytovateli služeb v odpadovém hospodářství – firmě ze skupiny Marius Pedersen.*

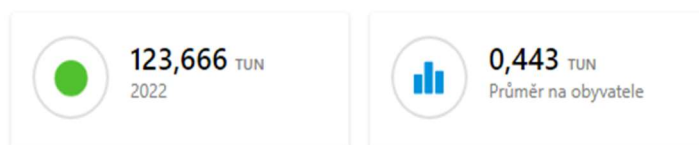
### 1. Produkce komunálních odpadů.

V obcích a městech vznikají tyto skupiny odpadů:

- vyříděné recyklovatelné složky,
- zbytkový směsný komunální odpad,
- objemný odpad,
- stavební odpady,
- nebezpečné odpady,
- odpady ve zpětném odběru.

#### 1.1. Souhrnná produkce všech komunálních odpadů (mimo odpadů ve zpětném odběru).

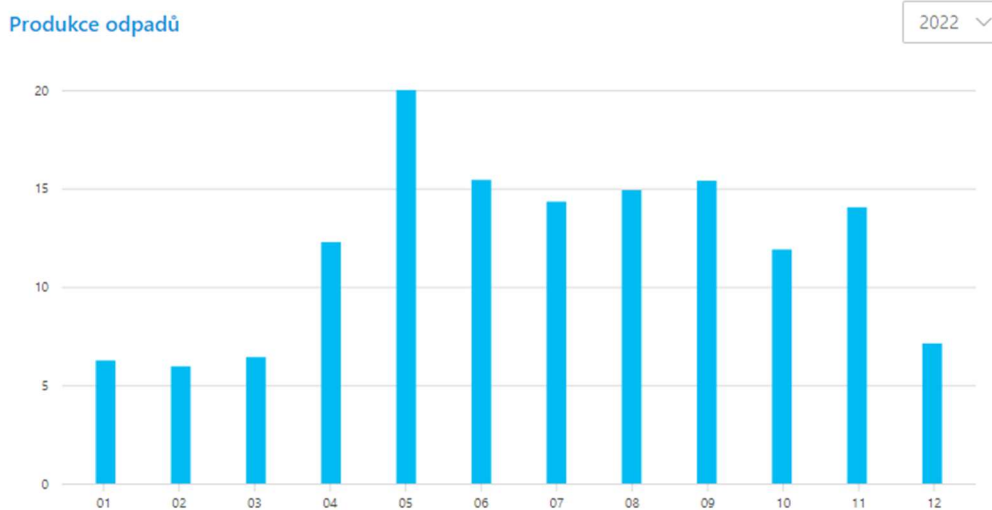
Celkem ▾



Graf č. 1 – produkce v měsíci

osa Y: množství v tunách

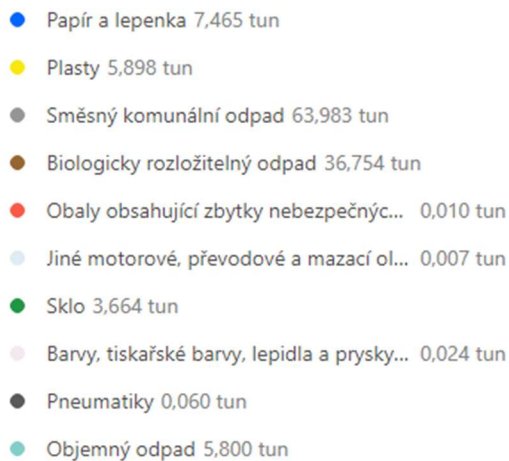
osa X: měsíc



## 1.2. Podrobný přehled jednotlivých druhů komunálních odpadů a jejich množství.

Graf č. 2

Sumarizační graf



### 1.3. Zpětný odběr

*Graf č. 3*



No image

## 2. Vytříděné recyklovatelné složky a jejich využití.

### 2.1. Množství a druhy vytříděných recyklovatelných složek z celkové produkce všech komunálních odpadů.

Tabulka č. 1

Detail separovaných odpadů

| Název                         | Hmotnost v tunách |
|-------------------------------|-------------------|
| Biologicky rozložitelný odpad | 36,754            |
| Papír a lepenka               | 7,465             |
| Plasty                        | 5,898             |
| Sklo                          | 3,664             |

Tabulka č. 2 – zdroj wZP MPG

|  |                      |
|--|----------------------|
| <b>Celkem vyseparováno recyklovatelných složek</b> | <b>53.78 tun/rok</b> |
| <b>Přepoččet na jednoho obyvatele</b>              | <b>192.76 kg/rok</b> |

## 2.2. Separační cíle od roku 2025.

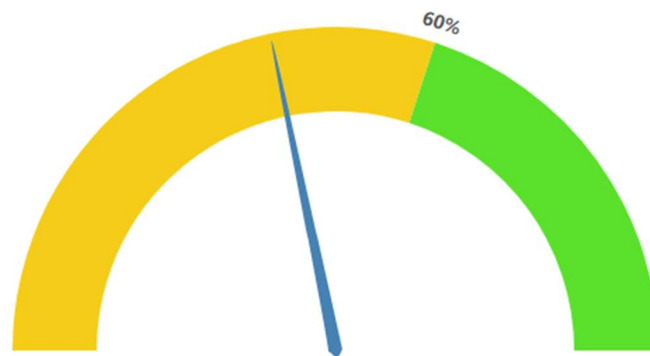
Zákon o odpadech ukládá, aby vyseparované recyklovatelné složky v obcích činily od roku 2025 alespoň 60 %, od roku 2030 alespoň 65 % a od roku 2035 alespoň 70 % ze všech vyprodukovaných komunálních odpadů.

### Úroveň našeho plnění separačního cíle k 31.12.2022:

Graf č. 4 – zdroj wZP MPG

Analýza období

2022 ▾



Plnění separačního plánu 44%.

Graf zohledňuje pouze data získaná z vlastních zdrojů dodavatele služby (člen MPG) na základě smluvního vztahu s městem/obcí a případně městem/obcí předaná data vztahující se ke grafu.

## 2.3. Způsoby využití vyseparovaných recyklovatelných složek komunálních odpadů.

Vyseparované komunální odpady jsou předávány odborné odpadové firmě, která zajistí jejich využití v souladu se zákonem o odpadech. Konkrétní způsoby využití jsou specifické pro každou vyseparovanou složku a zahrnují rozmanité fyzikálně-chemické operace vedoucí k produkci hotových výrobků či odbytovatelných jasně definovaných surovin. Příklady úprav separovaných složek komunálních odpadů: dotřídování, lisování, drcení, granulace, kompostování, aglomerace, filtrace a řada dalších.

### 3. Zbytkový směsný komunální odpad, objemný odpad a nebezpečné odpady.

**Zbytkový směsný komunální odpad má obsahovat jen nerecyklovatelné odpady či jinak nevyužitelný zbytek komunálních odpadů.** Je odkládán do černých/šedých kontejnerů a nádob, případně do velkoobjemových kontejnerů, na sběrném dvoře a v rámci mobilních sběrů.

Způsoby nakládání se zbytkovým směsným komunálním odpadem:

- skládkování na zabezpečené skládce, která je vybavena odplyněním s následným využitím získaného bioplynu jako alternativního zdroje energie,
- úprava na tuhé alternativní palivo využitelné jako náhrada fosilních paliv v cementárnách, teplárnách apod.
- spalování ve spalovnách komunálních odpadů,
- dodatečné dotřídování za účelem získání určitého podílu recyklovatelných či energeticky využitelných složek.

***Zbytkový směsný komunální stále odpad obsahuje kolem 70 % recyklovatelných složek!!!***

***Mnohem jednodušší a lacinější je vytřídit recyklovatelné složky na počátku v domácnosti, než následně roztřídovat smíchaný odpad po vysypání z popelářského auta a získávat z něj recyklovatelné nebo energeticky využitelné složky!!!***

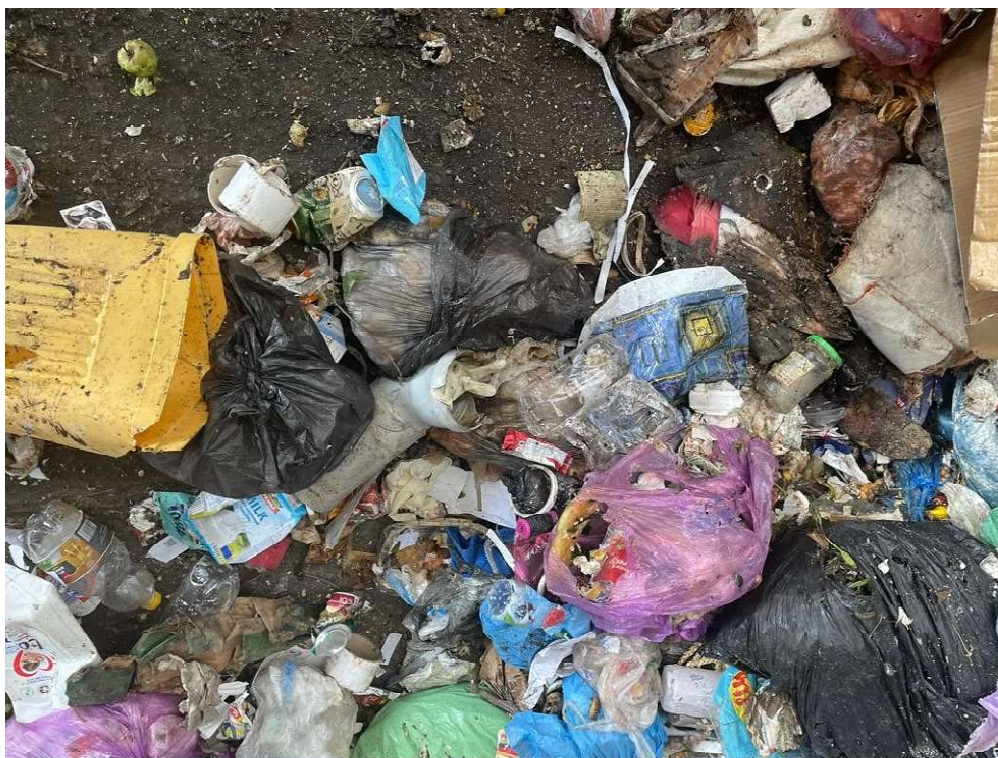
***Zlepšeným tříděním:***

- ***snížíme produkci zbytkového směsného komunálního odpadu a snížíme náklady na jeho odstranění.***
- ***podpoříme plnění našich separačních cílů.***

*Ilustrační foto č. 1,2 - špatně vyseparovaný odpad obsažený v kontejneru na směsný komunální odpad před vysypáním do popelářského auta. Zdroj - MPG.*



Ilustrační foto č. 3 – směsný komunální odpad vysypaný z popelářského vozu  
Zdroj - MPG



**Příklad rozboru směsného komunálního odpadu – obsahuje 72 % recyklovatelných složek!!!**

Tabulka č. 3 Zdroj - MPG

| Název odpadu  | Naměřený podíl ve zbytkovém směsném komunálním odpadu (%hm.) |
|---|--|
| Biologicky rozložitelný odpad (rostlinný, kuchyňský, včetně živočišného)              | 29 %   |
| Plasty + nápojové kartony   | 10 %   |
| Papír   | 9 %  |
| Sklo  | 10 %   |
| Elektroodpad  | 2 %  |
| Dřevo   | 1 %  |
| Oděvy, textil   | 5 %  |
| kovy  | 3 %  |
| Stavební odpady   | 3 %  |
| <b>CELKEM recyklovatelné složky</b>   | <b>72 %</b>  |
| <b>CELKEM zbytkový směsný komunální odpad po odseparování recyklovatelných složek</b> | <b>28 %</b>  |

*Ilustrační foto č. 4 – provádění rozboru smíšeného komunálního odpadu  
Zdroj - MPG*



**Objemný odpad** odevzdávají občané na sběrném dvoře, nebo pověřené odborné firmě do přistavených velkoobjemových kontejnerů, a také při mobilním sběru přímo do svozového vozidla podle instrukcí obsluhy. Při přebírání objemného odpadu zajišťuje přebírající obsluha oddělení recyklovatelných složek (minimálně kovů, plastů a dřeva velkých rozměrů). Odborná firma následně zajišťuje další úpravu objemného odpadu s cílem získat z něj využitelné složky, jako například dřevo, plast, kovy, sklo za účelem jejich recyklace, či jej využívá jako složku pro alternativní palivo, nevyužitelný zbytek je obvykle uložen na skládce nebo využit pro výrobu tuhého alternativního paliva, případně je spálen ve spalovně komunálních odpadů.

**Nebezpečné odpady** zahrnují řadu různých druhů odpadů (například barvy, ředidla, chemikálie, apod.).

Nakládání s nimi vyžaduje speciální postupy, a proto je možné je odevzdávat jen v řízeném režimu ve sběrném dvoře nebo v rámci mobilního svozu, který probíhá 2 x ročně.



#### 4. Třídící sleva ze skládkového poplatku za využitelný odpad.

Obce mohou snížit náklady na skládkování směsného komunálního odpadu, pokud jejich občané zvyšují míru separace recyklovatelných složek. Souběžně s tím klesá produkce směsného komunálního odpadu.

Obce v tom případě mohou získat nárok na tzv. „Třídící slevu“ a snížit si výši skládkových poplatků.

Výše skládkového poplatku:

a) při nároku na třídící slevu:

**500,- Kč/t**

b) bez nároku na třídící slevu:

| Rok                       | 2021 | 2022 | 2023 | 2024 | 2025 | 2026 | 2027 | 2028 | 2029 | 2030<br>a<br>dále |
|---------------------------|------|------|------|------|------|------|------|------|------|-------------------|
| Skládkový poplatek (Kč/t) | 800  | 900  | 1000 | 1250 | 1500 | 1600 | 1700 | 1800 | 1850 | 1850              |

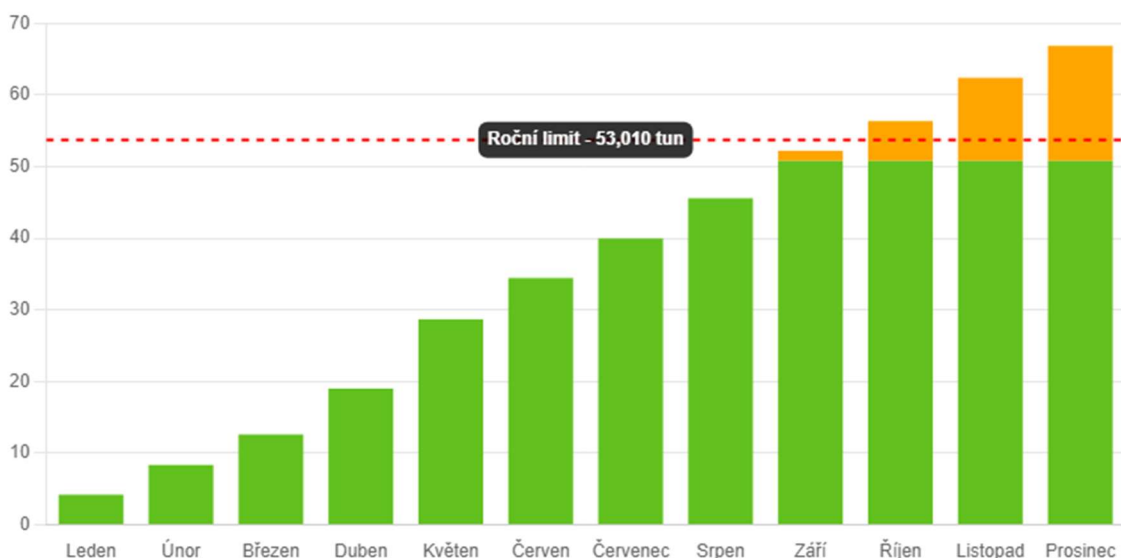
**Jak jsme čerpali třídící slevu v předešlém roce?**

Do doby dosažení ročního limitu jsme platili skládkový poplatek 500,- Kč/t a po překročení limitní hranice se poplatek zvedl na 900,- Kč/t.

Graf č. 5

Čerpání limitu pro uplatnění nároku obce na slevu ze skládkového poplatku za „Využitelný odpad“

2022 ▾



**Poznámka: skládkový poplatek je určen zákonem o odpadech a je odváděn do státního fondu životního prostředí. Cena za skládkování odpadu obsahuje mimo skládkového poplatku také náklady provozovatele skládky.**

## **B. Doplnující informace o systému separace, možnostech minimalizace a prevence vzniku odpadů. Informace o nákladech odpadového hospodářství.**

### **1. Popis systému sběru recyklovatelných složek komunálních odpadů zahrnuje:**

- a) Sběr do kontejnerů na veřejných stanovištích pro:**
  - sklo
  - biologicky rozložitelný odpad
  
- b) Sběr všech recyklovatelných složek komunálních odpadů v areálu OÚ:**
  - kovové obaly
  - použitý jedlý olej a tuk
  - plasty vč. nápojových kartonů
  - papír
  
- c) Sběr do nádob v rámci systému sběru přímo od nemovitostí ve vlastnictví občanů (systém door-to-door):**
  - plasty vč. nápojových kartonů
  - papír
  
- d) Sběr objemného, nebezpečného odpadu (včetně dřevěného odpadu, elektrospotřebičů atd.):**
  - v rámci svozových dnů 2x ročně po zveřejnění termínu OÚ Skršín

### **2. Podrobný popis systému odpadového hospodářství je v Obecní vyhlášce č. 1/2022 a způsob výběru místních poplatků za odpady od občanů je uveden v Obecní vyhlášce č. 2/2021**

### 3. Možnosti prevence a minimalizace vzniku komunálního odpadu.

**Občané: výrazné zlepšení kvality třídění odpadů, tzn.** neodkládat recyklovatelné odpady - papír, plasty, sklo, textil, stavební odpad, biologický odpad, kovové obaly, dřevo .... - do šedých nádob na směsný komunální odpad, ale skutečně je vytřídovat do příslušných separačních nádob nebo předávat do sběrného dvora!!!! **Využívání Re-use centra, komunitní kompostárny či domácího kompostování.**

**Vedení obce/města:** budeme dále optimalizovat obecní systém komunálního odpadového hospodářství, využívat vzdělávací a motivační nástroje pro podporu předcházení vzniku odpadů, separace recyklovatelných složek a snižování produkce směsných komunálních odpadů.

#### **Připravujeme tato konkrétní opatření:**

1. Pozveme odborného zástupce MPG k demonstraci rozboru směsného komunálního odpadu v obci (praktická ukázka občanům)
2. Podpoříme vyšší separaci drobného kovového odpadu (plechovky) umístěním třech ks 240 litrových nádob na veřejná stanoviště odpadů

#### **Příjmy a náklady odpadového hospodářství.**

##### **PŘÍJMY:**

Poplatky od občanů - 0,- Kč (přechod na nový systém)

Příjmy od autorizované obalové společnosti EKOKOM za systém separace obalových odpadů – 65 802,- Kč

Ostatní příjmy - 0,- Kč

|                      |                      |
|----------------------|----------------------|
| <b>Příjmy celkem</b> | <b>65 802,- Kč</b>   |
| <b>Výdaje celkem</b> | <b>495 576,05 Kč</b> |

### 4. Různé.

Zdůrazňujeme, že v roce 2022 byl podíl směsného komunálního odpadu 64 tun a vyseparovaných složek komunálního odpadu bylo 54 tun, což znamená, že podíl separovaného odpadu na celkovém množství uloženého odpadu, činil 45%. Naším cílem je dosáhnout v roce 2024 podílu separovaného odpadu na celkovém množství uloženého odpadu 70%.