

Krajský úřad Ústeckého kraje

odbor dopravy a silničního hospodářství

Dle rozdělovníku

Spisová značka: KUUK/135900/2023/2
Číslo jednací: KUUK/141865/2023
UID: kuukes8c14d524
Počet listů/příloh: 2/2
Vyřizuje/linka: Ing. Jiří Bárta/329
Datum: 02.10.2023

VEŘEJNÁ VYHLÁŠKA OPATŘENÍ OBECNÉ POVAHY

Krajský úřad Ústeckého kraje, odbor dopravy a silničního hospodářství (dále jen „Krajský úřad“), jako příslušný správní úřad ve věcech stanovení místní a přechodné úpravy provozu na pozemních komunikacích – silnicích I. třídy dle ustanovení § 77 odst. 1 písm. b a § 124 odst. 4 písm. b zákona č. 361/2000 Sb., o provozu na pozemních komunikacích a o změnách některých zákonů (zákon o silničním provozu), a po projednání s Policií ČR, Krajským ředitelstvím policie Ústeckého kraje, Územním odborem Most, Dopravním inspektorátem (dále jen „Krajského ředitelství policie“) č. j. KRPU-164172-2/ČJ-2023-040806 dne 18. září 2023,

stanovuje přechodnou úpravu provozu na pozemní komunikaci

na pozemní komunikaci, spočívající v dočasném osazení přechodného dopravního značení či zařízení v přesné specifikaci a umístění dle vloženého Dopravně inženýrského řešení

Silnice: I/15

Lokalita: Most, km 6,20, Skršín – směrový oblouk v obci

Důvod: Provádění úprav vozovky

Termín: 8. 10. 2023 – 30. 11. 2023

Navrhovatel: Silverton s.r.o., IČ: 242 83 410, Za zastávkou 373, 109 00 Praha 10 – Dolní Měcholupy (odpovědná osoba: pan Milan Kučik – mobil 601 374 917)

Název akce: **Bezpečnostní protismykové úpravy na komunikacích I. třídy v Ústeckém kraji**

při dodržení těchto podmínek:

1. Stanovené přechodné dopravní značení bude umístěno pouze po dobu trvání akce a ve stanoveném termínu. Po ukončení prací či uplynutí stanoveného termínu bude přechodné dopravní značení neprodleně odstraněno.
2. Rozměry a provedení dopravních značek či dopravního zařízení musí být v souladu s Vyhláškou č. 294/2015 Sb., kterou se provádějí pravidla provozu na pozemních komunikacích, dále v souladu s ČSN EN 12899-1 a v souladu s technickými podmínkami TP 66 – Zásady pro přechodné dopravní značení na pozemních komunikacích
3. K označení bude použito reflexních dopravních značek (min. třídy R2) v základních velikostech. K označení nesmí být použito nečitelného či poškozeného dopravního značení, značky a zábrany musí být zajištěny proti posunutí vlivem povětrnosti.
4. Výrobu, osazení, průběžnou údržbu a následné včasné odstranění předmětného přechodného dopravního značení zajišťuje na své vlastní náklady navrhovatel. Osazení bude provedeno nejdříve po nabytí účinnosti tohoto Opatření obecné povahy, a to v rozsahu výše uvedeného termínu.

5. Skutečnou dobu trvání dopravního omezení je povinen správce komunikace (§ 124, odst. 3 zákona o silničním provozu) zadat do aplikace Národního dopravního informačního centra (NDIC, <http://jsu.jsdi.cz>), Slovenská 7/1124, 702 00 Ostrava – Přívoz. V nutných případech lze tyto operativní změny hlásit telefonicky na NDIC (954 913 550 – 554).

ODŮVODNĚNÍ

Krajský úřad Ústeckého kraje stanovil přechodnou úpravu provozu na základě podnětu žadatele po písemném vyjádření Krajského ředitelství policie.

V souladu s ustanovením § 77 odst. 5 zákona o silničním provozu nedoručoval zdejší úřad návrh opatření obecné povahy a nevyzýval dotčené osoby k podávání připomínek nebo námitek.

POUČENÍ

Podle § 173, odst. 2 zákona č. 500/2004 Sb., správní řád, ve znění pozdějších předpisů, nelze proti opatření obecné povahy podat opravný prostředek.

Toto opatření musí být vyvěšeno po dobu 15 dnů na úřední desce orgánu, který písemnost doručuje a zveřejněna způsobem umožňujícím dálkový přístup.

V souladu s ustanovením § 77 odst. 5 zákona o silničním provozu nabývá toto opatření obecné povahy účinnosti pátým dnem po dni vyvěšení.

Mgr. Petra Kudrnová

vedoucí oddělení pozemních komunikací

Příloha:

Stanovisko PČR a odsouhlasená umístění DZ

Na úřední desce příslušného úřadu, vyvěšeno dne: sejmuto dne:

(razítko, podpis orgánu, který potvrzuje vyvěšení a sejmutí oznámení)

Na úřední desce vyvěsí:

- Krajský úřad Ústeckého kraje, Velká Hradební 3118/48, 400 02 Ústí nad Labem (termín vyvěšení na této desce je rozhodný z hlediska řádného doručení předmětného opatření obecné povahy)
- Obec Skršín, Skršín 48, 434 01 Skršín, DS: vt8bhx2

Po nabytí účinnosti obdrží:

Navrhovatel:

- Silverton s.r.o., IČ: 242 83 410, Za zastávkou 373, 109 00 Praha 10 – Dolní Měcholupy, DS: 5k9cars

Na vědomí:

- Krajské ředitelství policie Ústeckého kraje, Dopravní inspektorát Most, DS: a64ai6n
- Ředitelství silnic a dálnic ČR, Správa Chomutov, DS: zjq4rhz
- Art Inside s.r.o., Palackého 4278, 430 01 Chomutov, DS: 3pene9q



Pomáhat a chránit

KRAJSKÉ ŘEDITELSTVÍ POLICIE ÚSTECKÉHO KRAJE

Územní odbor Most
Dopravní inspektorát
Most

Č. j. KRPU-164172-2/ČJ-2023-040806

Most 18. září 2023

Počet listů: 2

Přílohy: 1/dokumentaceArt Inside s. r. o.
Palackého 4278
430 01 Chomutov**„Bezpečnostní protismyková úprava – silnice č. I/15 v obci Skršín“ - zvláštní užívání pozemní komunikace a přechodná úprava provozu – závazné stanovisko**

Policie České republiky, Krajské ředitelství policie Ústeckého kraje, územní odbor Most, dopravní inspektorát Most (dále jen „dopravní inspektorát“) v souladu s ustanovením § 25 odst. 1 zákona č. 13/1997 Sb., o pozemních komunikacích, ve znění pozdějších předpisů, s ustanovením § 77 odst. 2 písm. b) zákona č. 361/2000 Sb., o provozu na pozemních komunikacích a o změnách některých zákonů, ve znění pozdějších předpisů,

S O U H L A S Í

a) se zvláštním užíváním pozemních komunikací – silnice č. I/15 v km 6,2 – směrový oblouk v obci Skršín, z důvodu realizace protismykové úpravy v předmětném úseku silnice č. I/15, dle předloženého dopravně inženýrského opatření,

b) s přechodnou úpravou provozu na dotčené pozemní komunikaci, dle předloženého návrhu dopravního značení, jehož schválená část je nedílnou součástí tohoto stanoviska.

Termín realizace prací **od 19. 09. 2023 do 30. 11. 2023**. Osoba zodpovědná za průběh prací a dopravní značení **pan Milan Kučík (Silverton s. r. o.), tel. 601 374 917**.

Dopravní inspektorát požaduje, alespoň týden před vlastní realizací úprav, sdělení konkrétního termínu provedení prací ze strany zhotovitele, prostřednictvím kontaktu uvedeného v zápatí tohoto stanoviska.

Dopravní inspektorát upozorňuje na skutečnost, že navrhovaný termín realizace prací zasahuje do zimního období, což může ohrozit řádný výkon zimní údržby dotčeného úseku silnice I. třídy.

Dopravní inspektorát si vyhrazuje právo, v rámci zajištění bezpečnosti a plynulosti provozu na pozemních komunikacích, odsouhlasené přechodné dopravní značení změnit nebo doplnit.

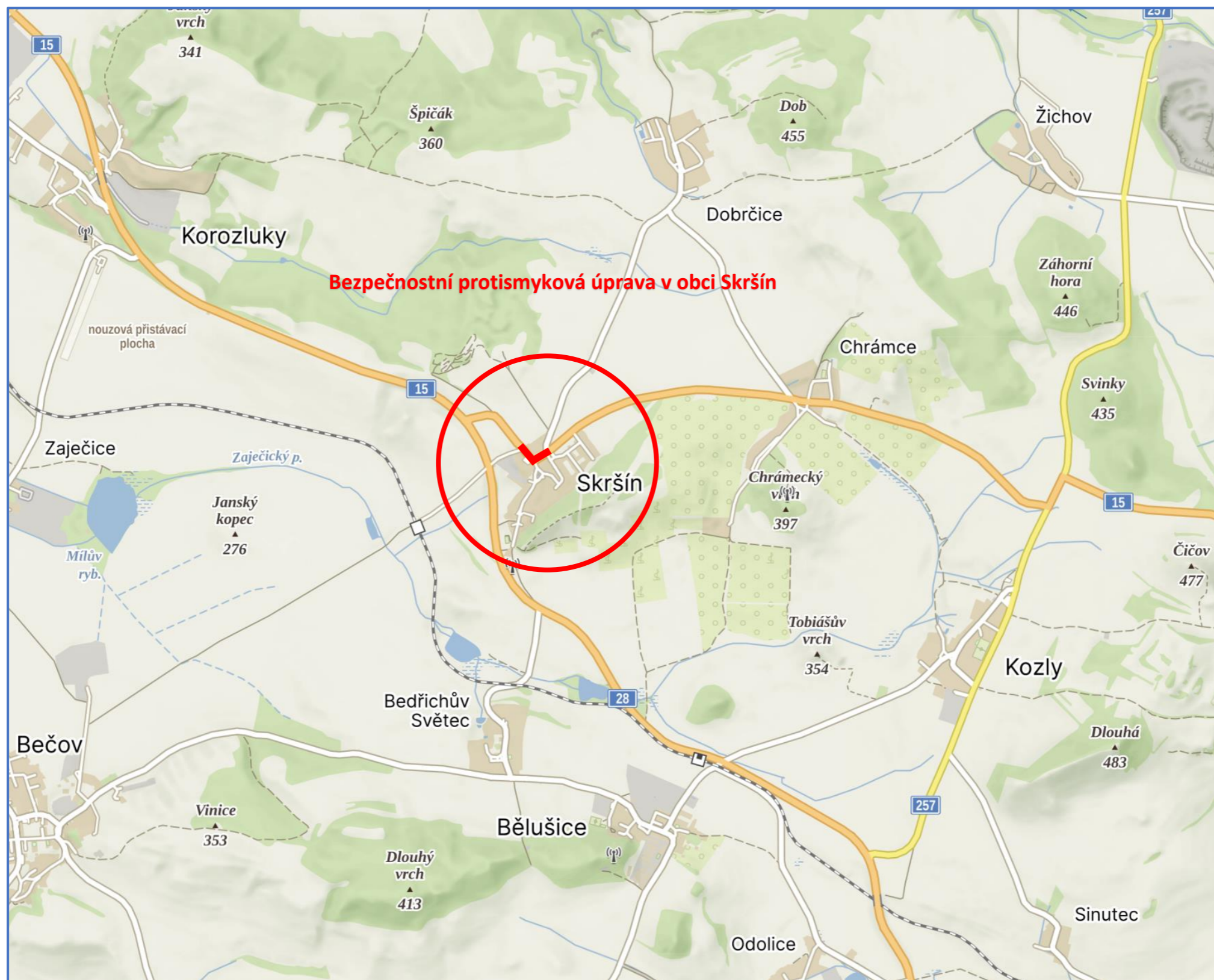
Odsouhlasená přechodná úprava provozu na pozemních komunikacích slouží pro stanovení přechodného dopravního značení příslušným úřadem.

Policie České republiky, jako dotčený orgán vydávající závazné stanovisko, s předloženým návrhem souhlasí, neboť odpovídá obecným požadavkům na bezpečnost a plynulost provozu na pozemních komunikacích.

Zpracovala: komisař por. Bc. Kateřina Baušová

komisař npor. Ing. Stanislav Pfeifer
vedoucí oddělení

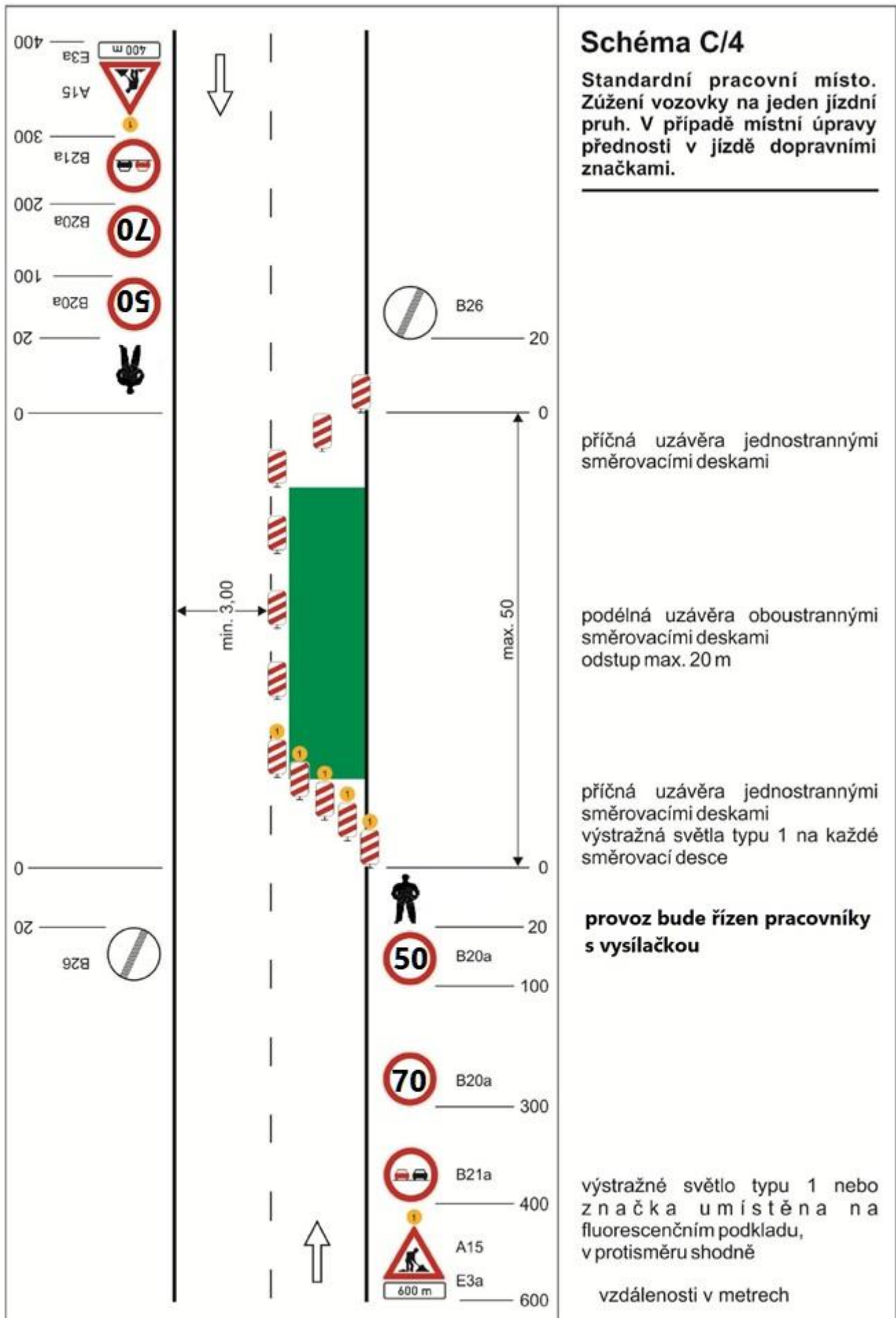
podepsáno elektronicky



Stavba: Bezpečnostní protismyková úprava na PK I/15 v obci Skršín	Výkres: Přehledná situace stavby	Vypracoval: Ing. Tomáš Chrtěk
Investor: Ředitelství silnic a dálnic ČR	Termín realizace: 09-11/2023	Zhotovitel DIO:
Zhotovitel stavebních prací:	Termín vypracování DIO: 08/2023	Art Inside s.r.o.,
Silverton s.r.o., Za zastávkou 373,109 00 Praha 10, IČO: 242 83 410	Číslo zakázky: 55130/09/22-1/Silverton	Palackého 4278, 430 01 Chomutov IČO: 272 69 434

Zásady pro označení pracovního místa dle technického předpisu TP/66

Poznámka: Před každým pracovním místem bude použito vozidlo nebo vozík se šipkou



Poznámka: Před každým pracovním místem bude použito vozidlo nebo vozík se šipkou

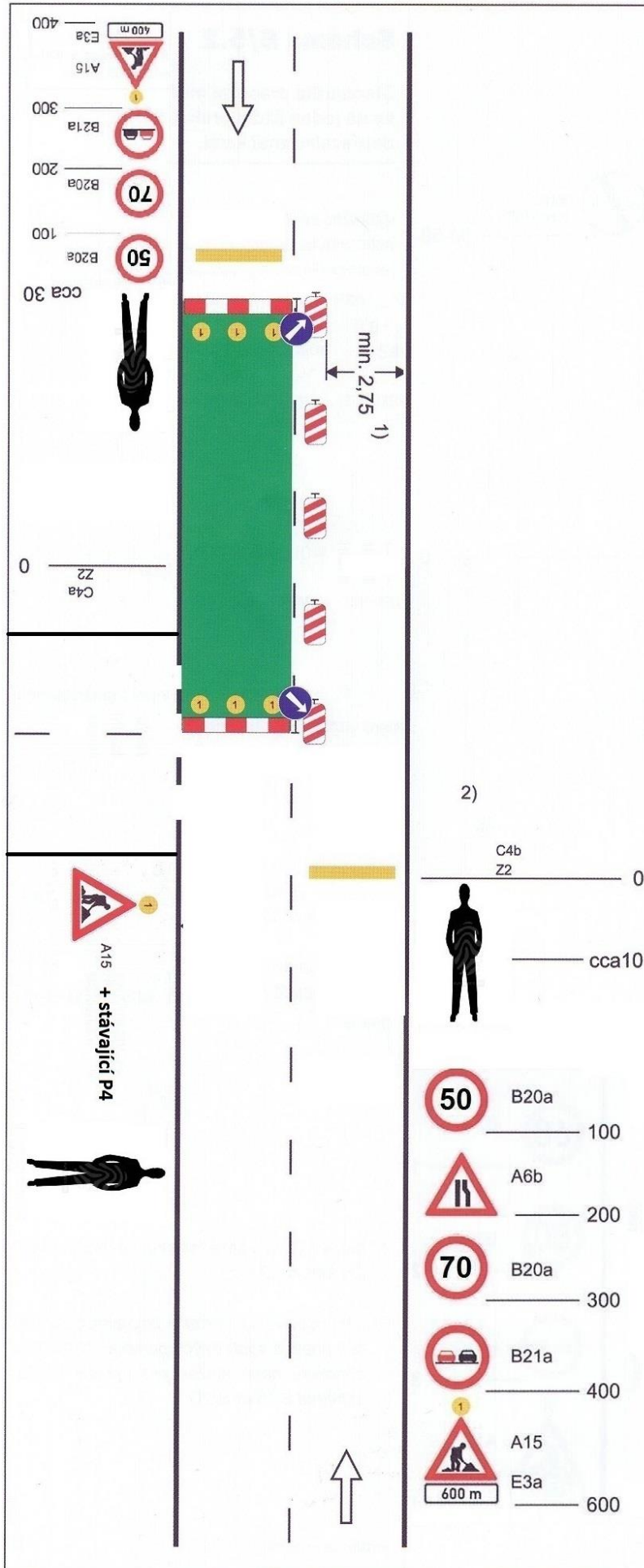


Schéma C/4a

Standardní pracovní místo. Zúžení vozovky na jeden jízdní pruh. V případě místní úpravy přednosti v jízdě dopravními značkami.

vystražné světlo typu 1
nebo značka umístěna na fluorescenčním žlutozeleném podkladu, v protisměru shodně

příčná čára souvislá ze žluté fólie, dopravních knoflíků nebo barvy doporučena

příčná uzávěra zábranou
minimálně 3 výstražná světla typu 1

podélná uzávěra oboustrannými směrovacími deskami
odstup max. 10 m

příčná uzávěra zábranou
minimálně 3 výstražná světla typu 1

příčná čára souvislá ze žluté fólie, značkovacích knoflíků nebo barvy doporučena

Provoz bude řízen pracovníkem s vysílačkou.

vzdálenosti v metrech

Poznámka: Před každým pracovním místem bude použito vozidlo nebo vozík se šipkou

